

A.N. Hansens Allé i Hellerup er en af de gamle villaveje, der fører fra Strandvejen og direkte ned til Øresundskysten. Den er bebygget med et rigt og varieret indhold af store villaer, der afspejler en lang række forskellige opfattelser af, hvordan store repræsentative huse har skullet se ud igennem de sidste hundrede år.

Bebyggelsen er relativ tæt. Det kan skyldes den oprindelige udstykning, men formodentlig også, at adskillige af grundene har været så store, at der har kunnet stykkes en villagrund fra til en pris, der selv tilbageregnet til den oprindelige prisniveau er meget høj. Det kan for så vidt forekomme lidt paradoksalt at lægge så store repræsentative huse så tæt ved hinanden. Men dels var udendørslivet for 50-100 år siden ikke så intenst som i dag, og dels er relativt smalle grunde ved opførelsen af nye huse et incitament til en udformning, der er kompakt, og som tager et vidtgående hensyn til de verdenshjørner, mod hvilke udsigten er bedst.

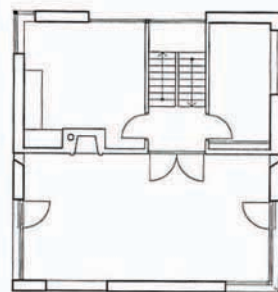
Et af de seneste eksempler, fra 1996, er *Bo Frederiksen og Jan Knudsens* hus for C. Kjærulff. Huset er en meget dygtig opdatering af de tanker og idealer, som især Bauhaus Dessau for 70-80 år siden gjorde sig til talsmand for, og som stadig har en stor gennemslagskraft; ikke mindst i hænderne på arkitekter med en veludviklet sans for komposition og proportionering.

Huset er helt kubisk, med tre etager. Derved har man fået en underetage med køkken/alrum, pejsestue og direkte kontakt til en forsænket terrasse med trappeopbygning i begge sider op til haveniveau. Opholdsarealet er velbeskyttet og vender direkte mod syd lige som næste etages sovevæ-

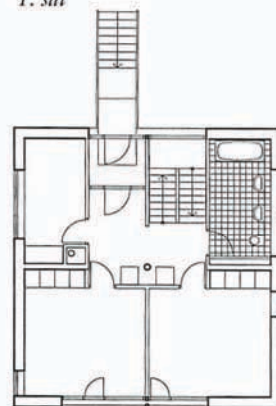




*Bo Frederiksen og Jan Knudsen:
A.N. Hansens Allé 32, Hellerup.
1986.
1:250. Nord op.*



1. sal



stue



parterre

relser og øverste etages opholdsstue, der yderligere er orienteret mod øst og udsigten til vandet. Opholdsstuen har hele husets bredde og har den særlige pointe, at tagkonstruktionen er løftet ca. 30 cm over den øvrige tagflade, hvorved der gives mulighed for et højsiddende omløbende vinduesparti kombineret med det rumhøje vinduesparti mod syd og øst.

Interiørerne er (eller var) sparsomt møblerede, måske til ære for fotografen, måske som en form for minimalisme, beboerne trives med. Der er i hvert fald en helt overbevisende sammenhæng mellem husets indre og dets ydre, der samtidig peger på arkitekternes evne til at administrere varierende formater og vinduesplaceringer på en sådan måde, at huset fremstår som en stor afklaret skulptur i grænselandet mellem den frie kunst og arkitektur.

Villaen eller enfamiliehuset har altid været en slags barometer for sociale forhold. Både verdenssituation, økonomi, fagforeningspolitik, skoleforhold o.a. har haft sin indflydelse på rammen om den enkelte families tilværelse, men afspejler også nye ideer og idealer i det fundamentale begreb:

AT BO